



Gebietskooperationen 1-2022

Landesspezifische Themen

AB 34 Flussgebietsmanagement WRRL



TOP 2

Gliederung

- Öffentlichkeitsbeteiligung BWP/MNP
- Zeitplan WRRL dritter Bewirtschaftungszeitraum
- Maßnahmenplanung/-umsetzung (Sachstand)
 - Gewässerallianz Niedersachsen
 - Gewässerschutzberatung EG-WRRL
 - Bach im Fluss (Gewässerwettbewerb)
 - Bauprogramm FGE
- Öffentlichkeitsarbeit der Gebietskooperationen



WRRL: 3.BWZ (2021-2027)
**Niedersächsische Beiträge zu den Bewirtschaftungsplänen und
Maßnahmenprogrammen der Flussgebiete Elbe, Weser, Ems und Rhein**
Anhörung & Veröffentlichung (Rückblick)



BWP & MNP | Blick zurück

- 22.12.2021 **Veröffentlichung** von Nds. Beiträgen zu BWP und MNP
- Nach Auslage der Entwürfe nun
 - Kabinettsbeschluss
 - Druck
 - Veröffentlichung
 - ... der finalen Fassung





BWP & MNP | Blick zurück: Statistik

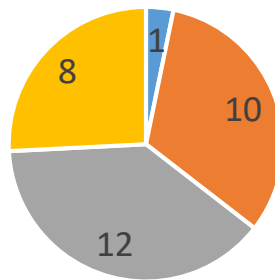
Bewirtschaftungsplan	
Anzahl Einzelforderungen	516 Stk.
Stn. zum BWP	57 %

Maßnahmenprogramm	
Anzahl Einzelforderungen	368 Stk.
Stn. zum MNP	43 %



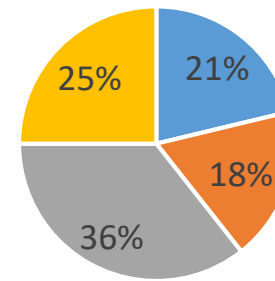
MNP | Blick zurück: Statistik

Zusammensetzung der Stellungnehmer



- Bundesbehörde
- Kommunalebene
- Verbände
- Sonstige

Zusammensetzung der Einzelforderungen



- Bundesbehörde
- Kommunalebene
- Verbände
- Sonstige

BWP & MNP | Blick zurück: Themen der Stellungnahmen

- **Zustandsbewertung**
Ökologie und Chemie, Messstellen, Umsetzung DüV, Ausweisung rote Gebiete, Belastungen, Auswirkungen der Trockenjahre, GW-Entnahmen und Klimawandel
- **Umsetzungsdefizite**
Freiwilligkeitsprinzip, Vollplanung, Finanzierung, Zuständigkeiten, Personalressourcen, Fristverlängerung, Erschwernisse bei der Maßnahmenumsetzung (Handlungsfelder Morphologie und Durchgängigkeit), Flächenverfügbarkeit, ...
- **Strategie** Niedersachsens
Transparenzansatz, Gewässerallianz, Niedersächsischer Weg, Dialoge, HMWB-Ausweisung, ...





BWP & MNP | derzeit in Bearbeitung

- Aktualisierung der *Wasserkörperdatenblätter mit Handlungsempfehlungen*
- **Modernisierung des Fachdatenmanagements**
 - in Zusammenarbeit mit *Daten-Kompetenzzentrum*
 - Webanwendung Querbauwerksdatenbank (nach Testlauf auch für Externe)
 - Geplant: Webanwendung WRRL → Maßnahmenträger können Maßnahmen eintragen



Gebietskooperationen 1-2022

Zeitplan 3. Bewirtschaftungszeitraum



Bewirtschaftungs-/ Umweltziele WRRL

Flüsse, Seen, Übergangs- und Küstengewässer sowie das Grundwasser sollen in einem guten Zustand sein

- Oberflächengewässer
 - Guter ökologischer Zustand bzw. gutes ökologisches Potenzial
 - Guter chemischer Zustand

- Grundwasser
 - Guter chemischer Zustand
 - Guter mengenmäßiger Zustand



Bewirtschaftung durch Maßnahmen (Handlungsfelder)

Die wesentlichen **Handlungsfelder** anhand der vorliegenden Defizite und Belastungsschwerpunkte sind:

- Maßnahmen zur Verbesserung der Gewässerstruktur und ökologischen Durchgängigkeit in Oberflächengewässern,
- Maßnahmen zur Reduzierung von signifikanten stofflichen Belastungen durch Nähr- und Schadstoffeinträgen in Oberflächengewässern,
- Maßnahmen zur Reduzierung der signifikanten stofflichen Belastungen durch Salz in Oberflächengewässern,
- Maßnahmen zur Reduktion der signifikanten stofflichen Belastungen durch Nähr- und Schadstoffe im Grundwasser,
- Reduzierung der Auswirkungen des Klimawandels (Niedrigwasser, Hochwasser, Wasserknappheit).



ZEITPLAN WRRL ab 2021 - Im Entwurf

2021	Maßnahmen 3. Bewirtschaftungsplan
2022	Maßnahmen
2023	Maßnahmen
2024	Maßnahmen Zeitplan und Arbeitsprogramm Bericht zur Maßnahmenumsetzung
2025	Maßnahmen Wichtige Wasserbewirtschaftungsfragen Aktualisierung der Bestandsaufnahme
2026	Maßnahmen Entwurf BWP und MNP
2027	Maßnahmen 4. Bewirtschaftungsplan.....
2028	Maßnahmen
2029	Maßnahmen

Umsetzung von Maßnahmen

März 2022 an EU

Dezember 2024
Veröffentlichung zur
Stellungnahme
März 2025 an EU

Dezember 2025
Veröffentlichung zur
Stellungnahme

Dezember 2026
Veröffentlichung zur
Stellungnahme

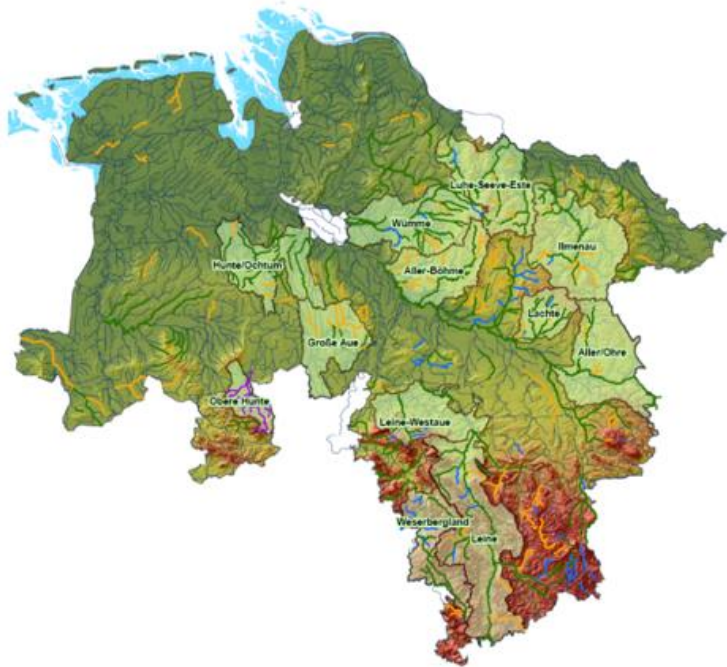
März 2028 an EU

- Legende Zeitplan WRRL
- Operative Umsetzung
 - Berichtspflicht EU
 - Beteiligung der Öffentlichkeit
 - Zeitraumbezug 3. BWP
 - Vorbereitung für den 4. BWP



Gewässerallianz Niedersachsen

Status quo im Projekt





Ausgangslage

- Bisherige Umsetzung der EG-WRRL ist deutlich hinter den Erfordernissen und Erwartungen zurück geblieben!
- **FAZIT: Der Umsetzungsprozess der WRRL muss unter Beibehalt des Freiwilligkeitsprinzips insgesamt wesentlich effektiver und effizienter gestaltet werden.**

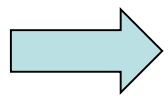
in 2015:

- 2 % der WK im guten ökologischen Zustand/Potential
- 24 % der WK sogar im schlechten Zustand/Potential

in 2021:

- 3 % der WK im guten ökologischen Zustand/Potential
- 20 % der WK sogar im schlechten Zustand/Potential

- Konzentration auf entwicklungsfähige „Schwerpunktgewässer“ (SPG)
- Interessenbekundungsverfahren für UHVs auf „SPG-Kulisse“

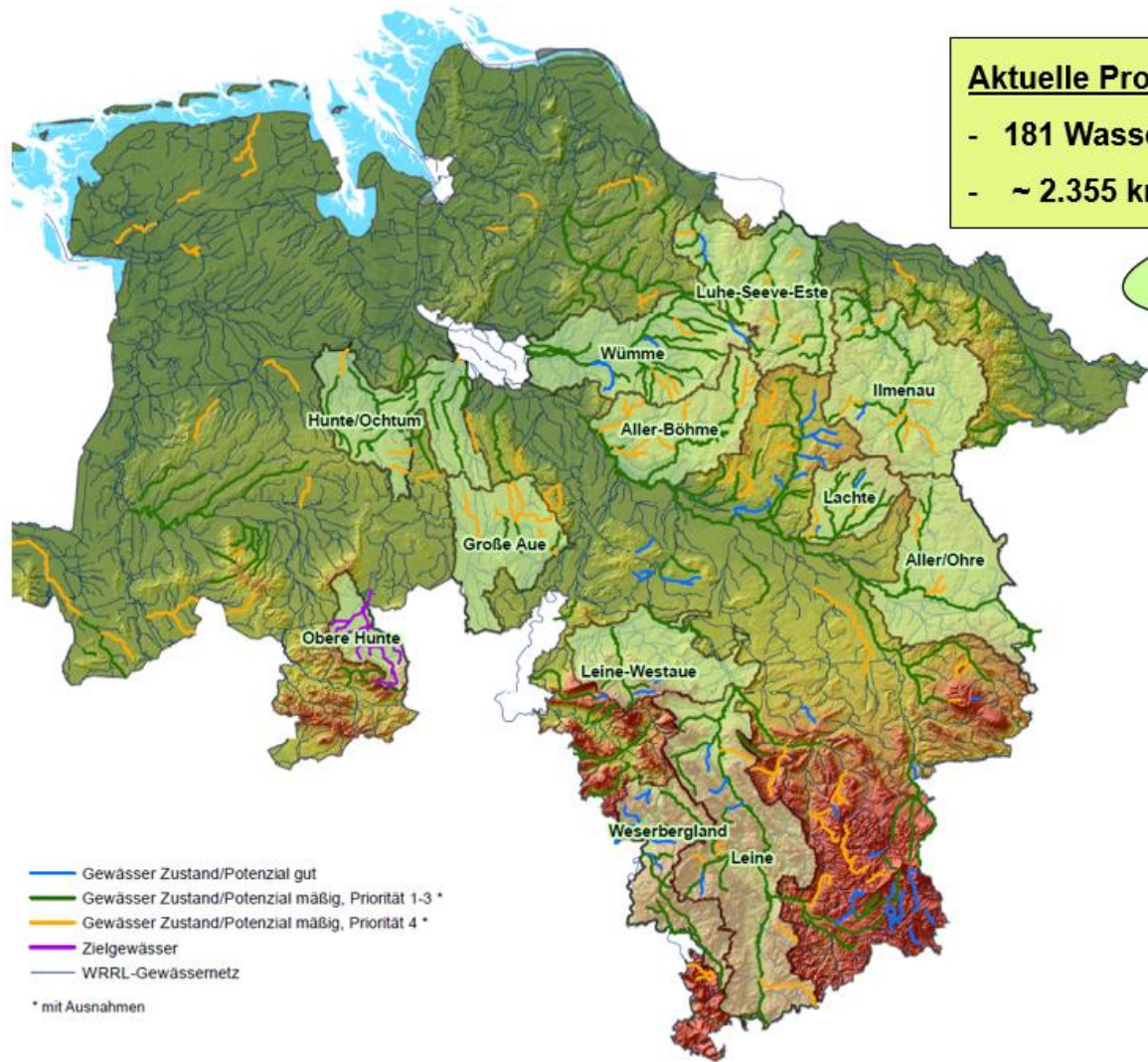


Gründung der Gewässerallianz Niedersachsen in 2015
inzwischen 4. Projektphase: 2021-2025

Projektkulisse der Gewässerallianz

12 Allianzen aktuell:

- Aller-Ohre
- Große Aue
- Ilmenau
- Luhe-Seeve-Este
- Hunte-Ochtum
- Obere Hunte
- Aller-Böhme
- Leine
- Weserbergland
- Wümme
- Leine-Weststae
- Lachte



Aktuelle Projektkulisse:

- 181 Wasserkörper
- ~ 2.355 km

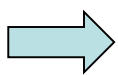
24 UHV



Rahmenbedingungen der Gewässerallianz

Mit der aktuellen Projektphase..

- Projektlaufzeit: 4 Jahre (01.05.2021 – 30.04.2025), Einstieg jederzeit möglich
- Aufstockung der Zuwendungen von 50.000 auf **80.000 Euro pro Kalenderjahr und Allianz** (80% Förderung vom Land und 20% Eigenanteil oder Drittmittel, z. B. vom Landkreis)
- Veränderung der Projektkulisse (neue SPG-Zuschnitte)
- ab 2022 verstärkte Maßnahmenfinanzierung: Förderung von FGE-Vorhaben aus WEG-Mitteln
- **Akquise neuer Allianzgebiete zur Ausweitung der Gewässerallianz:**



Interessensbekundungen von Verbänden sind willkommen (zur Abstimmung an NLWKN-Projektkoordination wenden)



Nähere Infos zum Projekt

Website: www.nlwkn.niedersachsen.de > startseite > wasserwirtschaft > eg_wasserrahmenrichtlinie > fließgewasser_seen > massnahmen > gewaesserallianz-niedersachsen

NLWKN-Projektcoordination – Betriebsstelle Lüneburg:

Lisa Marie Hoff

Tel.: 04131/2209-164

E-Mail: Lisa.Hoff@nlwkn.niedersachsen.de

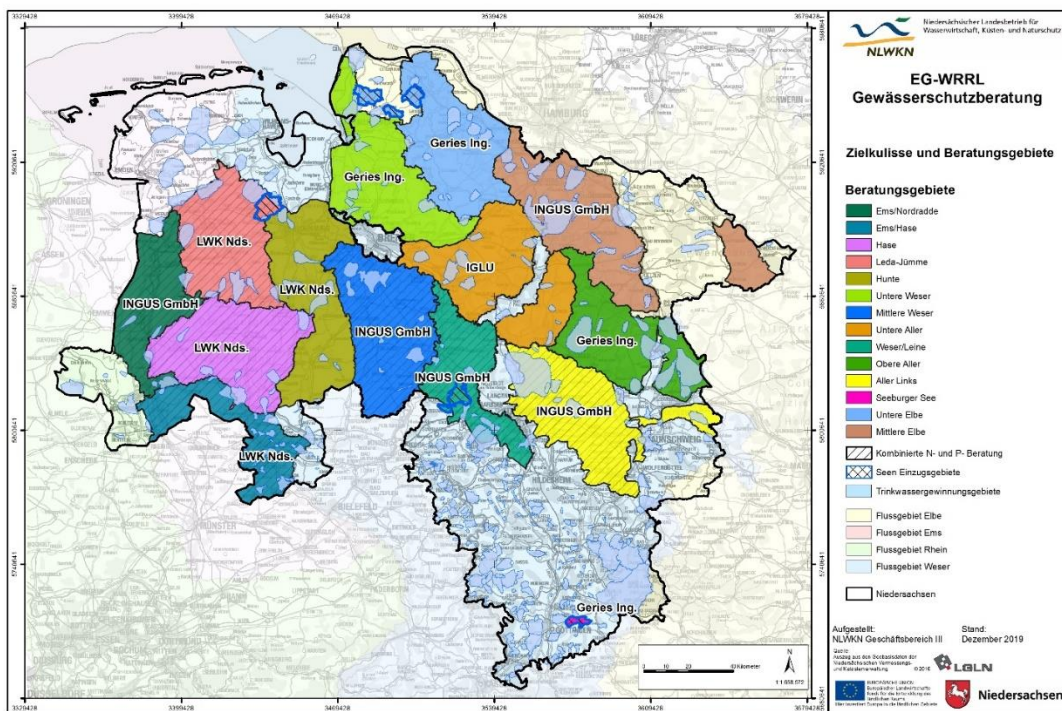
Katharina Boese

Tel.: 04131/2209-162

E-Mail: Katharina.Boese@nlwkn.niedersachsen.de



Gewässerschutzberatung gemäß EG-WRRL



Beratungskulisse

- 3 Mio. ha Gesamtfläche
- 1.45 Mio. ha landwirtschaftliche Nutzfläche
- Die Kulisse ist aufgeteilt in 14 Beratungsgebiete
- Beraten wird durch die [Ingenieurbüros INGUS GmbH](#), [Gerles Ingenieure GmbH](#) und [IGLU](#) sowie von der [Landwirtschaftskammer Niedersachsen](#)

Laufzeit & Budget im aktuellen Beratungszeitraum

- Die aktuellen Beratungsaufträge laufen seit Dezember 2019 und enden mit dem 31.05.2023
- Eine nahtlose Fortführung der Beratung ist geplant
- Die Gewässerschutzberatung gemäß EG-WRRL wird mit einem Jahresbudget von 4.5 Mio. € über ELER- und Landesmittel finanziert

Kulisse der Gewässerschutzberatung gemäß EG-WRRL im Beratungszeitraum 2019-2023.



Gewässerschutzberatung gemäß EG-WRRL



Feldbegehung im Zuge der Gewässerschutzberatung gemäß EG-WRRL.


Beratungsziele & -inhalte

- Ziel ist eine Reduktion des Stickstoff-Austrags in das Grundwasser und eine Reduktion des Stickstoff- und Phosphor-Austrags in Grund- und Oberflächengewässer
- Einzelbetriebliche Beratungsleistungen: gewässerschutzorientierte und vegetationsbegleitende Düngeplanung
- Überbetriebliche Beratungsangebote: Gruppenberatungen, Feldbegehungen, Informationsveranstaltungen, Rundschreiben etc.

Teilnahme an der Beratung

- Die Teilnahme an der Beratung ist kostenlos und die Umsetzung empfohlener Maßnahmen freiwillig
- Grundvoraussetzung für eine einzelbetriebliche Beratung: 25% der Betriebsfläche liegen in der ausgewiesenen Kulisse

Ansprechpartnerin beim NLWKN: [Dr. Anne Kremer](#)



Gebietskooperationen 1-2022 Sachstand Maßnahmenfinanzierung FGE



Sachstand Vorhabenfinanzierung FGE 2022 und Folgejahre

FGE-Mittel ab 2022 →

reine Landesmittel: ab 2022: 15 Mio. € aufwachsend auf 18 Mio. € pro Jahr in 2025

ELER: ab 2023 rd. 5 Mio. € pro Jahr (+ rd. 1,25 Mio. € Kofinanzierungsmittel)

FGE-Einplanungsergebnis 2022:

Hinweise:

- Systematik mit Maßnahmenblättern (MBL) als Vorstufe und nachfolgendem Antragsverfahren wird beibehalten
- weitere MBL-Phase im Spätherbst 2022 vorgesehen
- akt. Stände auf NLWKN-Internetseite abrufbar
- akt. in Vorbereitung RL FGE ist für 2023 zu erwarten.

<u>Eingereichte Maßnahmenblätter</u>	<u>187</u>
Abgelehnte Maßnahmenblätter (z.B. fehlende Förderreife, -Förderfähigkeit...)	49
Eingeplante Vorhaben zur Umsetzung ab 2022, davon:	139
Landesvorhaben	28
Vorhaben Dritter	111

Für die eingeplanten 139 Vorhaben werden von 2022 bis 2024 voraussichtlich rd. 12,5 Mio. € an Fördermitteln eingesetzt.

Nähere Infos zur Förderung

Weitere **Informationen** zur Förderung der Fließgewässerentwicklung (Ziel und Zweck einschließlich Rechtsgrundlage) sind auf folgender NLWKN Webseite eingestellt:

www.nlwkn.niedersachsen.de > Wasserwirtschaft > Förderprogramme

[Förderung der Fließgewässerentwicklung | Nds. Landesbetrieb für Wasserwirtschaft, Küsten- und Naturschutz \(niedersachsen.de\)](http://www.nlwkn.niedersachsen.de)

Regionale Ansprechpartner für das Förderprogramm Fließgewässerentwicklung finden Sie auf folgender Internetseite:

www.nlwkn.niedersachsen.de > Wasserwirtschaft > Förderprogramme > Ansprechpartner

[Ansprechpartner für Förderprogramme der Wasserwirtschaft | Nds. Landesbetrieb für Wasserwirtschaft, Küsten- und Naturschutz \(niedersachsen.de\)](http://www.nlwkn.niedersachsen.de)

Förderung der Fließgewässerentwicklung

ZIEL UND ZWECK, RECHTSGRUNDLAGE

Mit der „Richtlinie über die Gewährung von Zuwendungen zur Förderung der Fließgewässerentwicklung“ vom 17.05.2016 verfolgt das Land Niedersachsen das Ziel, die natürliche Dynamik, Struktur und Funktionsfähigkeit von Fließgewässerlandschaften wiederherzustellen und zu erhalten. Im Sinn des Niedersächsischen Fließgewässerprogramms und der EG-Wasserrahmenrichtlinie (EG-WRRL) wird die nachhaltige Entwicklung des ländlichen Raums gestärkt und das natürliche Erbe erhalten. Die Gebietskulisse Fließgewässerentwicklung umfasst das Gewässernetz der EG-WRRL, sowie bestimmte weitere Nebengewässer. Näheres dazu finden Sie [hier](#).

Vorhaben an Gewässern und ihren Auen, die auch anderen fachlichen Zielen dienen, oder die in Kombination mit anderweitigen Vorhaben zu solchen Zwecken durchgeführt werden, sind ausdrücklich erwünscht.

Die Förderung von geeigneten Vorhaben der Fließgewässerentwicklung an den landesweiten Prioritätsgewässern und in ihren begleitenden Auen und Niederungen ist ein Beitrag zur Umsetzung des Aktionsprogramms *Niedersächsische Gewässerlandschaften* und der europarechtlichen Vorgaben zur Entwicklung der heimischen Gewässerlandschaften. Weiterführende Infos s. [Aktionsprogramm Niedersächsische Gewässerlandschaften](#).



(nicht vollständig barrierefrei)

- Förderrichtlinie FGE (2021).pdf (PDF, 0,07 MB)
- Merkblatt Grunderwerb FGE.pdf (PDF, 0,44 MB)
- Maßnahmenblatt nationale





Flyer und Auslobungstext zur Bewerbung des „Nds. Gewässerwettbewerbs von der Kommunalen UmweltaktionN (UAN) im Vorfeld per E-Mail übermittelt

Einsendeschluss der Teilnahmeformulare an die UAN endete am 15. April 2022



Wettbewerbsablauf

- Digital eingereichte Unterlagen bei der Wettbewerbsgeschäftsstelle (UAN)
 - Teilnahmeformular mit genauer Maßnahmenbeschreibung und Fotos.
- Im Frühsommer trifft eine 7-köpfige landesweite Expertenjury eine Vorauswahl und nominiert diese für die Jurybereitung, ca. August / September 2022.
- Auf Grundlage der Vor-Ort-Besichtigung wird dann über die Preisvergabe des Wettbewerbs entschieden.
- Hauptpreis ist die Niedersächsische Bachperle (Kategorie Haupt- und Ehrenamt), Sonderpreis der Niedersächsischen Bingo-Umweltstiftung.
- Die Preisverleihung findet voraussichtlich im November 2022 statt.
- Ausgewählte Beiträge werden in der Broschüre zum Wettbewerb veröffentlicht (2023).

Für nähere Informationen:

Kommunale Umwelt-Aktion UAN (www.uan.de)

Arnswaldtstraße 28 in 30159 Hannover)

Telefonnummer: 0511 / 30285-60

E-Mail: info@uan.de



Gebietskooperationen 2022 Öffentlichkeitsprojekte



Öffentlichkeitsprojekte 2022

- für das Jahr 2022 stehen wieder Haushaltsgelder für Öffentlichkeitsarbeit in den Gebietskooperationen in Höhe von **150.000 €** zur Verfügung.
- ca. **5.000 € pro Gebietskooperation**
- Projekte: z.B. Exkursionen zur Unterstützung der Maßnahmendurchführung (Beispielen aus der Praxis) bzw. Tagesveranstaltungen wie „Tag des Baches“ oder Tour de Wümme (Erlebnispfad, Infotafeln), Fließgewässerkoffer für Gewässeruntersuchungen mit Schülern, Befliegung Oberflächengewässer mit Drohne
- **keine investiven Maßnahmen, diese sind über die Förderrichtlinien wie z.B. FGE zu beantragen.**



Vielen Dank für Ihre
Aufmerksamkeit