



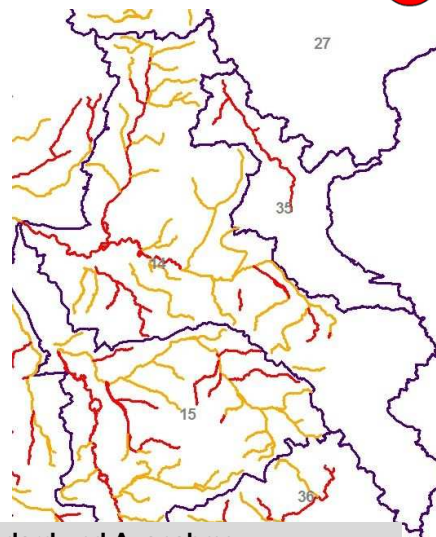
Insgesamt 55 Fließgewässer WK im BG 14 / 35 betrachtet

**HMWB Ausweisung nach Auswertung der Gewässerstruktur
Vergleich 2009/2013 Übersicht**

	Anzahl 2009	Anzahl 2013	
AWB (künstlich)	12	12	
HMWB (erheblich verändert)	42	40	davon
		28	Strukturklasse 6 und 7 (Standardausweisung)
		12	Strukturklasse 5, 6 und 7 (Ausnahmefälle)
NWB (natürlich)	1	3	
Noch offen			

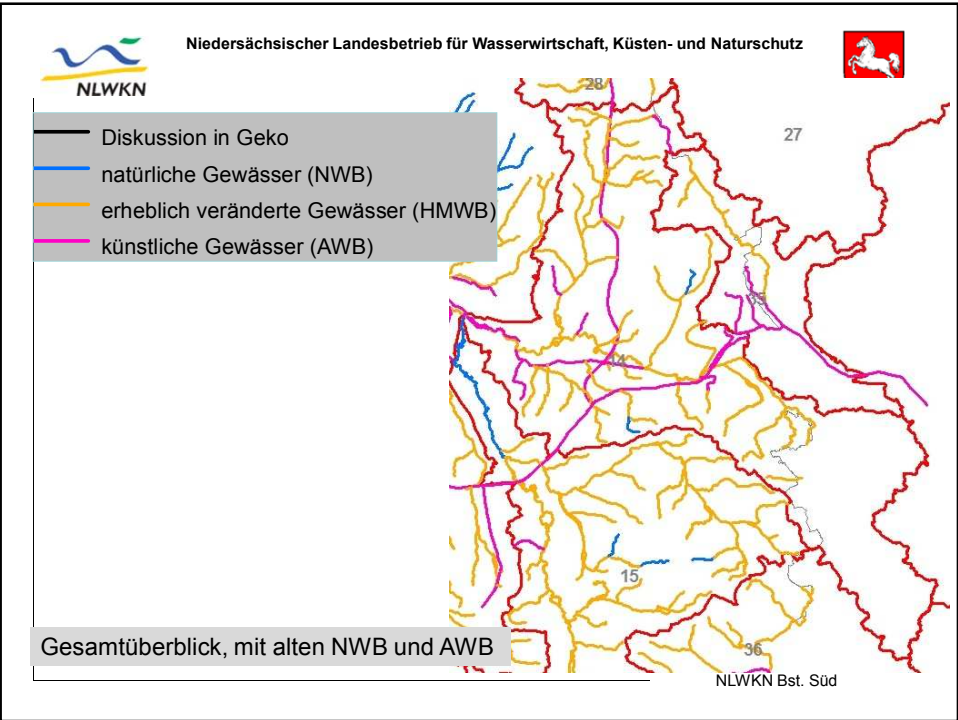
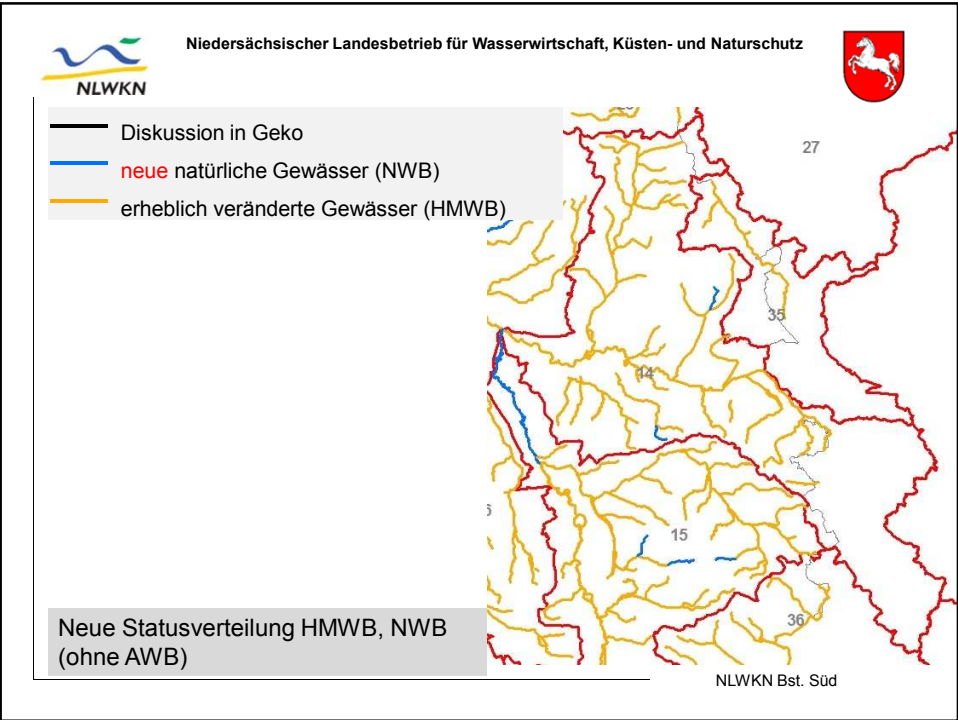
NLWKN Bst. Süd

-  HMWB LAWA Standard (SK 6 + 7 >30%)
-  HMWB LAWA Ausnahme (SK 5, 6 + 7 >30%)



Übersicht HMWB Standard und Ausnahme

NLWKN Bst. Süd



- **Folgende Wasserkörper wurden jetzt anhand Struktur als natürlich ausgewiesen:**

14021 Bruneitzgraben

14051 Kleine Brunsroderriede

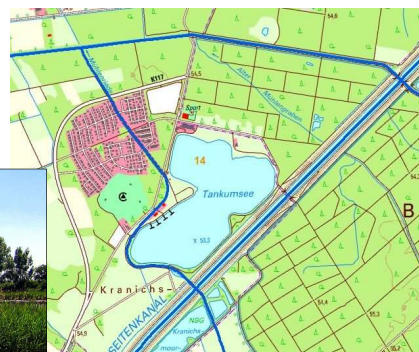
- **Bereits 2009 natürlich:**

14056 Aller

Lauf aber komplett in Sachsen-Anhalt, nur EZG-Teile in Niedersachsen.

Statusbewertung von Seen im Bearbeitungsgebiet

Tankumsee bleibt AWB.



Überprüfung Wasserkörperstatus

Ergebnisse Reduktion/Auswahl Ausweisungsgründe/Nutzung

NLWKN Bst. Süd

Beispiele zur Reduktion der Ausweisungsgründe und der daraus resultierenden Nutzung :

	Ausweisungsgründe			Nutzung
	2009	2013		2013
14002 Ise	e3,e7,e10,e12,e13	e10	Tieflandflüsse	LuH
14023 Wipperaller	e3,e10,e12,e13	e10	Tieflandbäche	LuH
14041 Schieferbrunnenriede	e3,e10,e12,e13	e10	Tieflandbäche	LuH

e3 Freizeit
 e7 sonstige Wasserspeicherung
 e10 Landentwässerung
 e12 Landwirtschaft
 e13 Urbanisierung

Weil Anteil Acker und
 Grünland im
 Gewässerkorridor > 50 %
 (sowie ggf. zusätzlich
 Siedlung < 30 %)

NLWKN Bst. Süd










Übersicht Ausweisungsgründe im Bearbeitungsgebiet 14

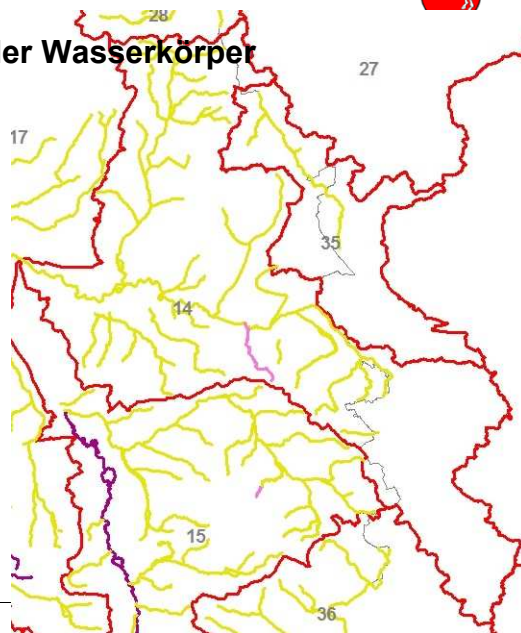
Ausweisungsgrund	Anzahl	
LuH	49	
BoV	1	Hasselbach
Skn	2	MLK, ESK

NLWKN Bst. Süd

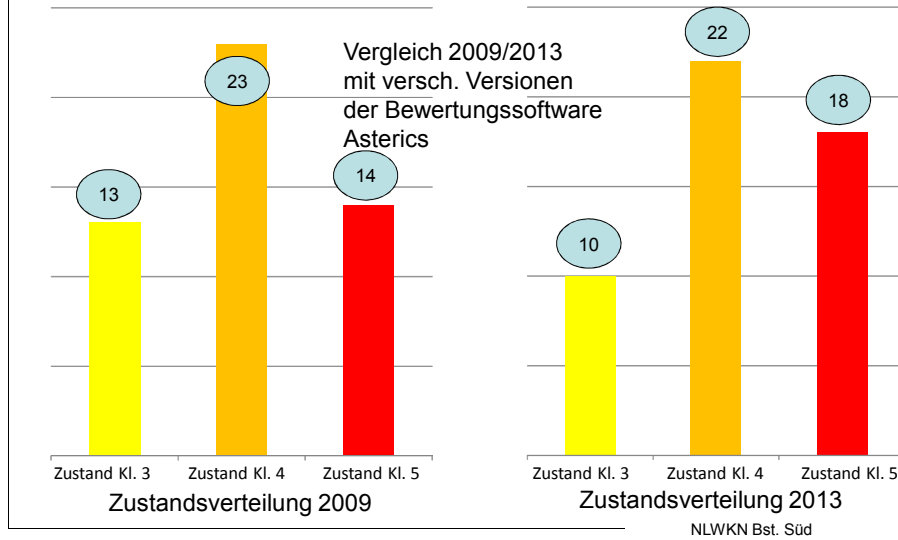
Ausweisungsgründe der Wasserkörper

LuH = 49 WK
 BoV = 1 WK
 Skn = 2 WK

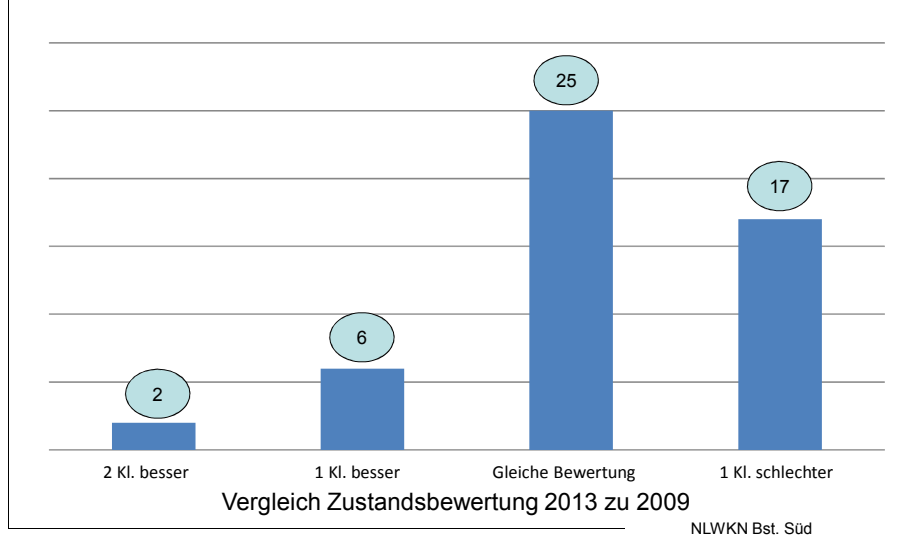
-  BmV
-  BoV
-  HWS
-  Kult
-  LuH
-  SFG
-  SSG
-  WKr
-  nicht möglich



Zustandsbewertung der WK (alle 50 WK) 2009 und 2013



Vergleich Zustandsbewertung 2013 zu 2009



NWB: Vergleich der Zustandsbewertungen 2013 und 2009

<u>WK-Nr.</u>	<u>WK-Name</u>	<u>Bewertungsrelevante Qualitätskomponente 2013</u>	<u>Bewertung 2013</u>	<u>Bewertung 2009</u>
14021	Bruneitzgraben	Makrozoobenthos, Makrophyten	5	4
14051	Kleine Brunsroderriede	Makrozoobenthos, Makrophyten	4	4

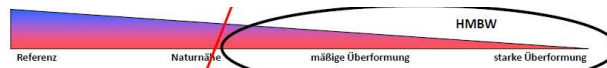
(Kein) guter Zustand erreicht,
Bewertung sogar einmal schlechter geworden.

NLWKN Bst. Süd

„Potenzialbewertung“

Besonderheiten der HMWB-Bewertung

- Nutzungsspezifische Bewertung
- Bewertungs“referenz“ berücksichtigt Entwicklungsmöglichkeiten des Gewässer



NLWKN Bst. Süd

Was ist der eigentliche Unterschied zwischen der Zustands- und Potenzialbewertung?

Die Bewertung von HMWB / AWB ist grundsätzlich schwächer, d.h. weniger streng als von NWB.

Die HMWB-Referenz wird in Anlehnung an die NWB-Bewertungsverfahren unter Berücksichtigung der technischen Durchführbarkeit von Maßnahmen unter den gegebenen Nutzungsrestriktionen festgelegt.

Eine Berücksichtigung des HMWB – Status bei der Bewertung erfolgt nicht für alle biologischen Qualitätskomponenten, sondern nur für die, die auf die besonderen hydromorphologischen Belastungen von HMWB / AWB reagieren. Dies sind in der Regel Fische und Makrozoobenthos.

Welchen Einfluss hat die Fallgruppe auf das Bewertungsergebnis?

Die Zuordnung einer Fallgruppe nach dem im Handbuch aufgeführten Ableitungsschema entscheidet über das Bewertungsergebnis.

Fallgruppen mit größerem strukturellen Entwicklungspotenzial, wie z.B. Landentwässerung und Hochwasserschutz werden tendenziell strenger bewertet als Fallgruppen mit geringem Entwicklungspotenzial, wie z.B. Bebauung ohne Vorland.

Vergleich **Zustands**bewertung 2009 mit **Potenzial**bewertung 2013

- Entwurf - (Auszug für **39** HMWB)

Klasse	Zustand 2009	Potenzial 2013	Veränderung
2	-	3	+ 100 %
3	12	16	+ 33 %
4	16	14	- 13 %
5	11	6	- 45 %

3 mal gutes ökologisches Potenzial im Bearbeitungsgebiet erreicht !
14018 Beverbach
14020 Bullergraben
14029 Ausbütteler Riede

NLWKN Bst. Süd

Merkposten:

Abschließende und detaillierte Bewertung aller Wasserkörper folgt
erst Anfang 2014

Bewertung der AWB noch in Bearbeitung

Bewertung der Seen noch in Bearbeitung

Rückfragen an:
Dr. Thomas Ols Eggers
NLWKN Betriebsstelle Süd, Standort Braunschweig
Rudolf-Steiner-Straße 5
38120 Braunschweig
Tel.: 0531/8665-4020
Fax: 0531/8665-4050
thomas-ols.eggerts@nlwkn-bs.niedersachsen.de

NLWKN Bst. Süd